

Norsk institutt for landbruksøkonomisk forskning (NILF) Distriktskontoret i Bodø

Utfyllende pressemelding fra NILF, 24.11.2005

Bedring i økonomien for gårdsbruk i Nord-Norge

Driftsgranskingene i jordbruket er en årlig statistikk basert på regnskap og opplysninger fra tilfeldig utvalgte gårdsbruk fra hele landet. Totalt omfatter undersøkelsen 947 gårdsbruk i 2004. Fra Nord-Norge var det med 116 bruk, 62 fra Nordland, 41 fra Troms og 13 fra Finnmark.

Hovedtendenser for gårdsbruk i Nord-Norge i 2004:

- **Økt driftsoverskudd fra jordbruket**
- **Bedring av brukerfamiliens økonomi**

Som mål på økonomisk resultat i jordbruket, brukes her **driftsoverskudd**, som er produksjonsinntekter minus kostnader. Det er den godtgjørelse familien har for eget arbeid og for egen og lånt kapital i næringen. **Vederlag til arbeid og egenkapital per årsverk** er et sentralt resultatmål i jordbruksforhandlingene og presenteres derfor også her. Det forteller hva gården gir i vederlag både til eget og leid arbeid, samt avkastning av egenkapital i gårdsdrifta. Et årsverk er 1 845 timer. Renteutgift på lånt kapital i jordbruksnæringen er da trukket fra. Betydelig rentenedgang også i 2004 gjør at det er større økning på vederlag til arbeid og egenkapital enn på driftsoverskudd hvor rente ikke er medregnet. I beregningene er det ikke tatt hensyn til effekten av skattelette på grunn av jordbruksfradrag.

Tabell 1. Gjennomsnitt for alle bruk, kr.

	2004	Endring fra 2003	Endring i %
Driftsoverskudd	249 600	+ 6 000	+ 2,4
Vederlag til arb./ e.kapital pr årsverk	176 000	+ 7 600	+ 4,5

Driftsgransningsbrukene fra Nord Norge representerer særlig tre driftsformer; **melk- og kjøttproduksjon på storfe, geitemelkproduksjon og sauekjøttproduksjon**. Driftsformene hadde ulik størrelse, arbeidskrav og økonomisk resultat.

Tabell 2. Driftsformer 2004, kr.

	Melk, storfe	Geitemelk	Sauekjøtt
Jordbruksareal, dekar	282	119	162
Timeforbruk jordbruk	3 497	2 808	2 194
Driftsoverskudd, kr	281 900	217 300	137 200
Vederlag til arb./ e.kap. pr årsverk, kr	174 900	175 800	150 000

Melk- og kjøttproduksjon på storfe er den viktigste produksjonen i landsdelen. Driftsoverskuddet var 7 900 kroner (- 2,7 %) lavere enn i 2003, mens vederlaget til arbeid og

egenkapital per årsverk økte med 400 kroner (0,2 %). Rentenedgang og færre timer pr produsert enhet i jordbruket var hovedårsakene til at resultatmålene endret seg ulikt. På grunn av at det ble produsert mer melk pr ku og at brukene var større enn året før, både i areal og dyretall, ble det større inntekter fra melk og kjøtt. Kjøttinntektene ble større også på grunn av økt kjøttpris, både for kukjøtt (184 øre) og annet storfekjøtt (197 øre). Melkeprisen var uendret fra året før. Men kostnadene økte mer enn inntektene, dermed ble driftsoverskuddet lavere enn i 2003.

Resultatene varierer en god del fra små til store bruk. Tabell 3 viser resultatene for melk- og kjøttproduksjon for bruk med ulik størrelse

Tabell 3. Melk- og kjøttproduksjon, størrelsesgrupper

	100-199 daa	200-299 daa	300-499 daa
Jordbruksareal, dekar	167	242	370
Årskyr	11,5	15,5	17,7
Timeforbruk jordbruk	3 054	3 331	3 927
Driftsoverskudd, kr	216 400	273 000	318 100
Vederlag til arb./ e.kap. pr årsverk, kr	149 100	177 200	178 200

Generelt har store bruk lavere faste kostnader og færre timer per enhet enn mindre bruk.

Det var også betydelig variasjon i resultatene for melk- og kjøttproduksjon mellom de tre fylkene i landsdelen.

Tabell 4. Melk- og kjøttproduksjon, fylker

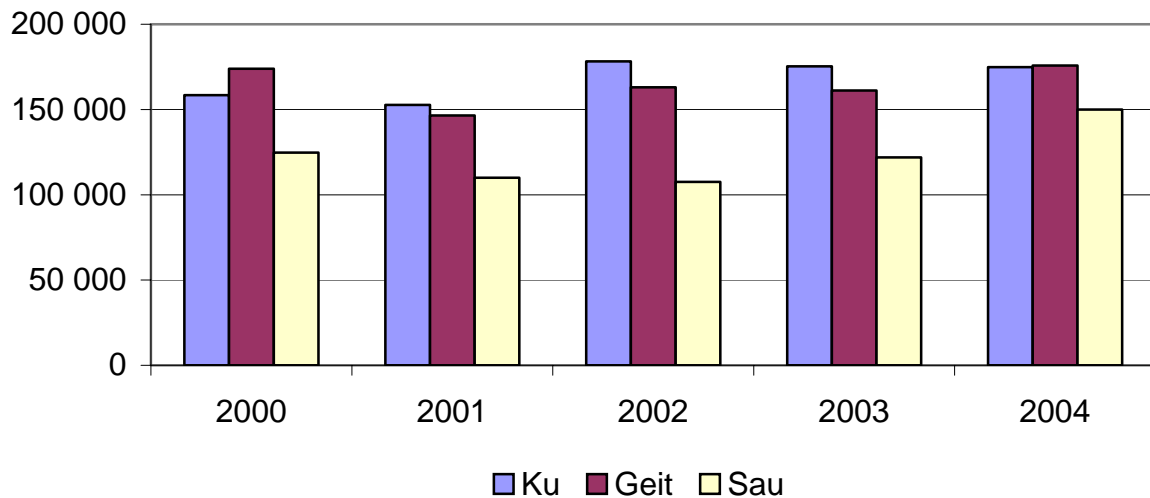
	Nordland	Troms	Finnmark
Jordbruksareal, dekar	271	288	310
Årskyr	15,5	14,8	18,2
Timeforbruk jordbruk	3 541	3 389	3 510
Driftsoverskudd, kr	242 600	307 400	381 300
Vederlag til arb./ e.kap. pr årsverk, kr	153 700	192 300	224 000

Det var to hovedårsaker til forskjellen mellom fylkene. Den ene er størrelsen på brukene, og den andre er forskjell i tilskuddene, særlig distriktstilskudd for melk.

Geitemelkproduksjon hadde bedre utvikling i resultatet enn melk- og kjøttproduksjon på storfe. Driftsoverskuddet økte med 4 300 kroner (2,0 %) mens vederlag til arbeid og egenkapital per årsverk økte med 15 400 kroner (9,6 %). Også her ga økt produksjon større produksjonsinntekter. Sammen med økning i melkeprisen på 25 øre var dette hovedårsaken til at produksjonsinntektene økte mer enn kostnadene økte. Dermed ble driftsoverskuddet større enn i 2003. Lavere renteutgifter og redusert timeforbruk var årsaken til at vederlag til arbeid og egenkapital per årsverk økte betydelig mer enn driftsoverskuddet for denne produksjonen. Geitemelkproduksjonen hadde størst vederlag til arbeid og egenkapital av de tre hovedproduksjonene i landsdelen.

Bruk med **sauekjøttproduksjon** hadde både lavest driftsoverskudd og lavest vederlag til arbeid og egenkapital per årsverk. Men resultatene er betydelig bedre enn i 2003, som også var et år med økt lønnsomhet i sauekjøttproduksjonen. Driftsoverskuddet i 2004 var 28 900 kroner (26,6 %) større enn i 2003 og vederlaget 28 600 kroner (23,6 %) større. Flere dyr og større areal ga både større husdyrinntekter og mer tilskudd. Kostnadene økte mindre, og dermed ble lønnsomheten bedre enn i 2003.

Vederlag til arbeid og egenkapital per årsverk, 2004 kr



Figur 1. Vederlag til arbeid og egenkapital per årsverk 2000 - 2004, kr

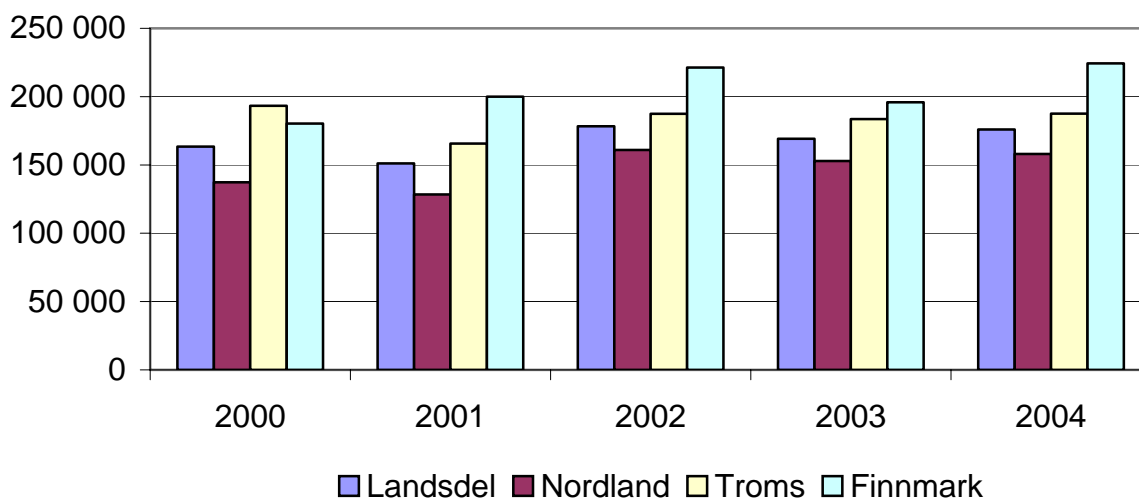
Figur 1 viser at økonomisk resultat varierer fra år til år påvirket av f. eks klimatiske forhold, prisutvikling og politiske beslutninger. Men omregnet til 2004 kroner er ikke vederlaget til arbeid og egenkapital endret mye fra 2000 til 2004 for disse produksjonene.

Også mellom fylkene var det forskjell i økonomisk resultat hos driftsgranskingsbrukene. Dette har bakgrunn i politiske virkemiddel, størrelse og produksjon. Sammenlignet med de andre fylkene, har Nordland mange små kumelkbruk og mange sauebruk. Troms har mange bruk med geit, mens Finnmark har mange forholdsvis store kumelkbruk.

Brukene i **Nordland** hadde dårligst lønnsomhet i Nord-Norge med 158 000 kroner per årsverk. Dette er 5 800 kroner (3,8 %) mer enn i 2003. I **Troms** var jordbruksinntekten per årsverk 187 600 kroner; som er 4 800 kroner (2,6 %) mer enn året før.

Gjennomsnittsbuket i statistikken fra **Finnmark** hadde best lønnsomhet i landsdelen med 224 300 kroner. Her var det en økning av jordbruksinntekten med 29 300 kroner (15,0 %) fra forrige år. Økningen skyldes i hovedsak noe endret sammensetning av deltakerbrukene fra fylket. Med relativt få bruk fra Finnmark er resultatene i større grad påvirket av endring i brukssammensetning enn i de andre fylkene.

Vederlag til arbeid og egenkapital per årsverk, 2004 kr



Figur 2. Vederlag til arbeid og egenkapital per årsverk 2000 - 2004, kr

Figur 2 viser at vederlaget varierer fra år til år som for produksjonene. Omregnet til 2004 kroner hadde driftsgranskingsbrukene fra landsdelen 12 500 kroner mer i vederlag per årsverk enn for fem år siden.

Forskjellig økonomisk resultat i produksjoner og fylker gjenspeiler seg også i resultatet når brukene grupperes etter størrelse.

Tabell 5. Størrelsesgrupper 2004

	50-99 daa	100-199 daa	200-299 daa	300-499 daa
Jordbruksareal, dekar	83	149	241	368
Arbeidsforbruk jordbruk, timer	2 428	2 714	3 105	3 930
Driftsoverskudd, kr	164 800	207 300	259 500	316 100
Vederlag til arb./ e.kap. pr årsverk, kr	146 600	174 400	179 000	177 200
Endring av vederlag fra året før, kr	19 000	14 100	- 4 900	6 600

De minste brukene hadde størst økning i vederlaget. De fleste brukene med sau er i de to minste størrelsesgruppene, mens de to største gruppene domineres av bruk med ku. I gjennomsnitt brukte driftsgranskingsbrukene 17 dekar mer enn i 2003 og 49 dekar mer enn for 5 år siden. Siste år var det særlig kubrukene og sauebrukene som økte jordbruksarealet. Kubrukene har hatt størst arealøkning i 5-årsperioden. Mange bruk har de senere år solgt melkekvoten og/eller lagt ned gårdsdriften. Dette har medført at det har vært mer areal til leie i mange bygder. Sammen med kvotekjøp, og at jordbruksoppgjørene de senere år har stimulert til bruk av mer areal, er dette hovedårsaken til arealøkningen.

På mange gårdsbruk er brukerfamilien avhengig av betydelig inntekt fra virksomhet utenom gårdsdrifta for å få en akseptabel nettoinntekt.

Tabell 6. Nettoinntekt, kroner

	2004	Endring fra 2003
Driftsoverskudd jordbruk	249 600	6 000
+ Driftsoverskudd annen næring	32 400	15 500
+ Lønn, pensjon, kapitalinntekt m.m.	202 300	13 700
+ Renteinntekter	2 800	-3 700
= Arbeidsvederlag og forrentning	487 100	31 500
- Renteutgifter og kår	38 300	-12 000
= Nettoinntekt	448 800	43 500

Nettoinntekten for hele brukerfamilien på driftsgranskingsbrukene fra Nord-Norge økte med 43 500 kroner (10,7 %) til 448 800 kroner. Det er viktig å merke seg økningen i driftsoverskudd fra annen næringsvirksomhet (15 500 kroner) på driftsgranskingsbrukene. Det er her snakk om skogbruk, tilleggsnæring (bruk av gårdens ressurser) og annen næringsvirksomhet (bruk av ressurser utenom gården). Det kan tyde på at det sterke fokus som har vært på å utnytte ressurser utenom den tradisjonelle gårdsdrifta, nå begynner å vise seg som økt driftsoverskudd fra annen næringsvirksomhet. Lønnsinntekter og lignende økte også betydelig i 2004. Det var nedgang i lønnsinntekter året før. Vi hadde da en antakelse om at færre ledige jobber og færre timer disponibel for lønnet arbeid, ga mindre lønnsinntekt for brukerfamilien. Resultatet for 2004 viser at dette ikke lenger er tilfelle. Redusert rentenivå i 2004 er tredje hovedårsak til økt nettoinntekt. Nettoinntekt for alle bruk i driftsgranskingsene var 507 900 kroner, som er en økning på 37 000 kroner.

For driftsgranskingsbrukene fra Nord Norge var **verdien av produksjonsmidlene** på gården omtrent den samme i utgående balanse som i inngående. Nettoinvesteringen, som er brutto investering minus avskrivning (kapitalslit), frasalg og investeringstilskudd, var på minus 1 500 kroner. Usikkerhet om framtida for landbruksnæringen har nok bremset investeringslysten betydelig.

Gjeldsandelen blant brukerfamilier i Nord-Norge var i 2004 på 48,8 %. Det er en reduksjon på 0,8 prosentpoeng fra året før. Økningen i nettoinntekta var større enn økningen i privat forbruk og skatt og var hovedårsaken til redusert gjeldsandel. Gjeldsandelen var større på gårdsbruk i Nord-Norge enn i andre deler av landet. For alle bruk i driftsgranskingsene var gjeldsandelen 41,2 %. Dette er en økning på 1,4 prosentpoeng.

Nærmere opplysninger:

NILFs distriktskontor i Bodø

Øyvind Hansen

Telefon: 75 55 16 00

E-post: oyvind.hansen@nilf-nn.no

Se også NILFs hjemmesider: www.nilf.no/